

Ano 01 - Edição 01 - 2018



núcleo

Comunitário e Cultural Belém Novo



Recebimento da Medalha
Estrela de Reconhecimento
da Brigada Militar da
educação e qualificação,
visando a geração de renda.

BALANÇO SOCIAL 2017

MENSAGEM DO FUNDADOR

Minuto do Fundador

A foto demonstra o ambiente no já longínquo ano de 2002. O galpão era onde acontecia o chamado “Sopão Comunitário” e é onde hoje funciona o Núcleo Comunitário e Cultural Belém Novo.



O Núcleo não nasceu para ser o que é. Foi acontecendo. A necessidade na época era o de aproximar uma comunidade à margem do socialmente correto da Brigada Militar. A sopa era o meio, a Brigada, o instrumento, a confiança dos moradores do Loteamento Chapéu do Sol, o objetivo final.

Nomear em tão poucas linhas todos que fizeram parte desse processo seria uma heresia, até pelo risco do esquecimento de alguém. Em termos bem abrangentes, fazem parte daquele momento, incluindo o da fundação do NCC Belém, as entidades instituidoras em número de sete: Brigada Militar, Belém Novo Golf Club, Condomínio TerraVille, Aeroclub do Rio Grande do Sul, Associação Empresarial do Extremo Sul e Viação Belém. Nestas, o Núcleo teve o primeiro grande apoio para existir como entidade jurídica. Antes disso os apoios eram anônimos, embora muito bem identificados: Consepro de Belém Novo, os Brigadianos do 21º BPM, os Voluntários da Paróquia Nossa Senhora de Belém, os comerciantes, os plantadores de lavouras, voluntários da comunidade, estudantes da UFRGS, a administração e alguns moradores do Condomínio TerraVille, além de várias figuras chaves e anônimas.

O título, “Minuto do Fundador”, não se refere à figura do missivista, que é um representante da Brigada Militar e que, por obra e graça de seus Brigadianos, conseguiu entender e praticar na essência o que tecnicamente se denomina Polícia Comunitária.

Antonio Marcos Cidade Bevonesi

Major RR/BM. Vice-Presidente Voluntário



QUEM SOMOS

Visão e Valores

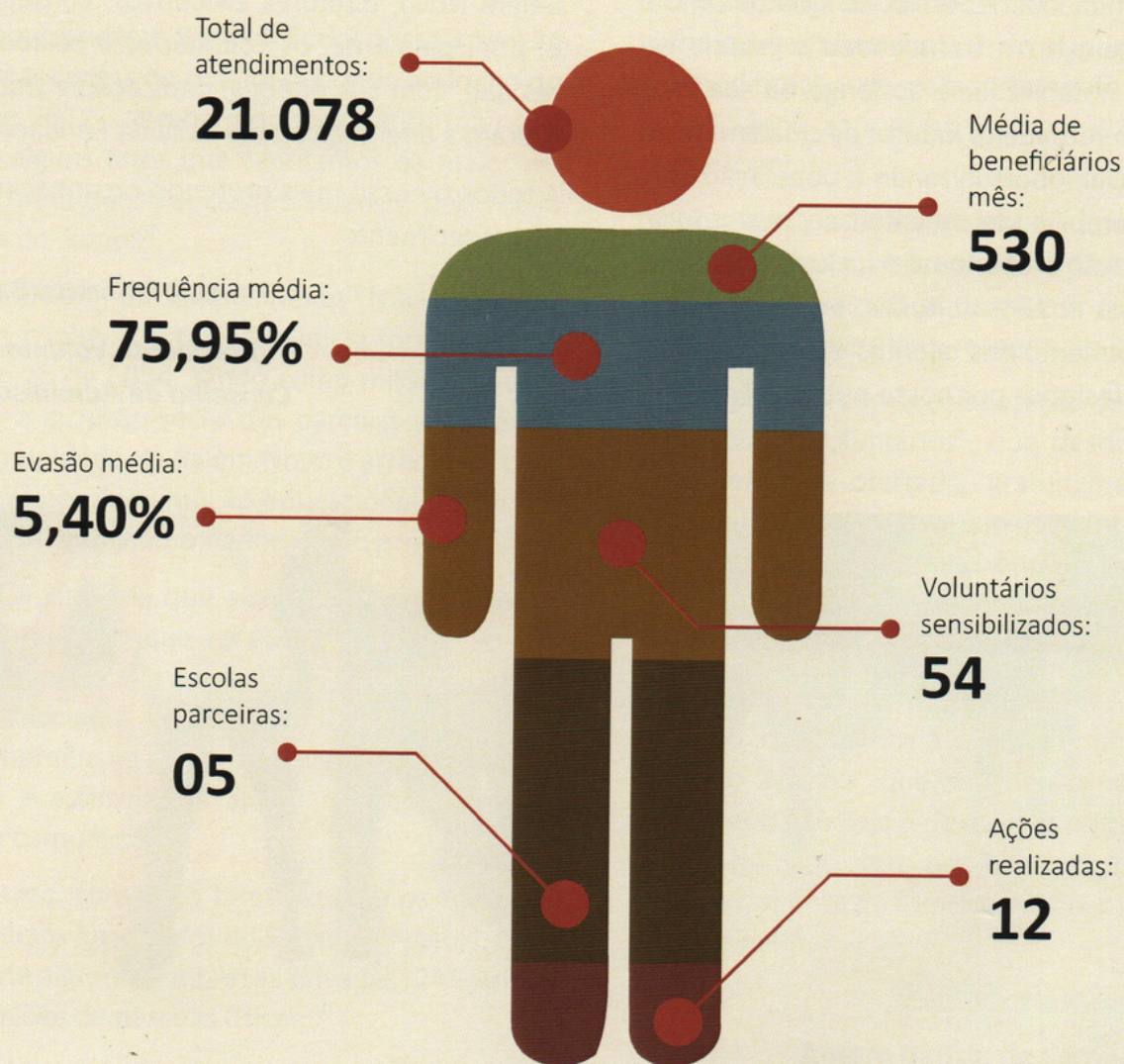
Eliminar os bolsões de pobreza na comunidade, oferecendo complementação da educação e qualificação, visando a geração de renda.

Valorizamos os seguintes princípios: Ética, Transparência, Respeito ao Ser Humano, Seriedade, Aversão à discriminação, Austeridade, Aversão ao Proselitismo.

Missão

Promover a inclusão social das parcelas vulneráveis da comunidade de Belém Novo e arredores, com foco na complementação educacional, cultural e esportiva, bem como na formação profissional.

NOSSOS NÚMEROS EM 2017



Fonte: Assessoria de Qualidade Qualitin

MENSAGEM PRESIDENTE VOLUNTÁRIO DO CONSELHO DE ADMINISTRAÇÃO

Pensado inicialmente para atender as necessidades básicas da comunidade menos assistida do extremo sul da cidade, o Núcleo Comunitário e Cultural Belém Novo transcendeu a própria expectativa e notabilizou-se ao longo de sua existência como verdadeiro indutor da cidadania e da inclusão social, oportunizando à população com maior vulnerabilidade social o acesso à educação, à formação profissional, à inclusão digital e a outros tantos ensaios culturais, proporcionando o desenvolvimento dos talentos e da vocação artística manifestados por nosso público alvo.

Nessa edição, compilada no formato de um Balanço Social, o Núcleo Comunitário e Cultural Belém Novo apresenta uma retrospectiva dos principais eventos que marcaram a trajetória da Entidade ao longo desses 13 anos de existência desde sua informal concepção nos idos do ano de 2002, quando da distribuição da sopa comunitária e a aproximação da Brigada Militar junto da comunidade do Loteamento Chapéu do Sol.

Essa realidade, hoje reconhecida e aplaudida nos meios da assistência social, somente se tornou possível graças à incansável participação de todos os envolvidos no processo: entidades instituidoras, empresas apoiadoras, comunidade de Belém Novo, diretores executivos, conselheiros e, principalmente, os voluntários e colaboradores que, com sua energia, dedicação e trabalho, fizeram a diferença no dia a dia da Entidade.

A todos o nosso mais profundo reconhecimento e agradecimento.

Luiz Francisco Barreto

***Presidente Voluntário do
Conselho de Administração***



MENSAGEM DO PRESIDENTE VOLUNTÁRIO



Por 13 anos ininterruptos o Núcleo Comunitário e Cultural Belém Novo vem trabalhando no desenvolvimento social do ex-

tremo sul de Porto Alegre, sempre em parceria com nossos dois maiores mantenedores: o Condomínio Terra Ville – “Um Condomínio com Responsabilidade Social” - e o Belém Novo Golf Club.

No decorrer deste Balanço Social nossa intenção é prestar contas do que foi realizado ao longo do ano de 2017 e também noticiar, de forma resumida, alguns fatos que reputamos da maior relevância no decorrer destes 13 anos, pela nossa “Linha do Tempo”.

O NCC Belém, ou simplesmente “Núcleo”, como é mais conhecido, teve seu início formal em 24 de agosto de 2004, tendo como missão “... promover a inclusão social das parcelas vulneráveis da comunidade de Belém Novo e arredores, com foco na complementação educacional, cultural e esportiva, bem como na formação profissional.”

Temos a visão de que auxiliando o crescimento do ser humano que recebe nossa atenção aumentaremos a sua autoestima; a sua capacidade de se relacionar melhor com seu semelhante e, na compreensão de sua capacidade de se transformar e assim poder ajudar na transformação de sua comunidade.

Para tanto, contamos também com os repasses de recursos financeiros do Estado (1º setor), bem como de algumas empresas privadas (2º Setor) e de doações de pessoas físicas.

Nosso bom relacionamento com os Conselhos e Fóruns nos possibilitam participar dos processos previstos na Política Nacional de Assistência Social.

Em decorrência disto temos a fortuna de sermos certificados pela Secretaria do Trabalho e da Ação Social (nível Estadual) e pelos Conselho Municipal da Criança e do Adolescente (CMD-CA) e Conselho Municipal de Assistência Social (CMAS).

Importante registrar o trabalho desempenhado pelos nossos voluntários e voluntárias que acreditam na causa do Núcleo. O resultado deste trabalho representa a vontade de alguns em auxiliar na modificação de comportamento de nossos beneficiários, ao mesmo tempo que lhes aponta outros caminhos.

Embora toda a boa vontade do Corpo Diretivo Voluntário do Núcleo e de seus Colaboradores, sentimos a necessidade de melhor qualificar-nos nos assuntos que dizem respeito ao 3º Setor.

Isto foi possível com a colaboração de outra OSC, a “Parceiros Voluntários”, que desde o ano de 2013 tem nos ofertado, gratuitamente, vagas para seus mais diversos cursos, dentre os quais destacamos o de “Transparência e Prestação de Contas”, cujos ensinamentos teóricos, postos em prática, nos trouxeram excelentes resultados.

Dito isto, convidamos a todos a conhecer o trabalho do “Núcleo”, que, sem nenhuma outra pretensão que não seja a de auxiliar no crescimento do ser humano, tem por objetivo maior servir como um agente de transformação, para uma sociedade melhor.

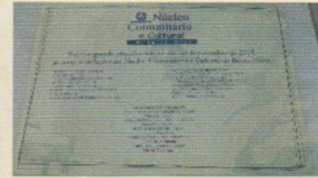
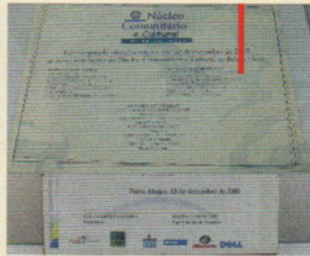
Antero Batista de Campos Homem

Coronel RR/BM – Presidente Voluntário

LINHA DO TEMPO

2002

- Inicia-se a distribuição do sopão para a comunidade



- Inauguração do Prédio do NCC Belém Novo
- AMADIS – PENSAMENTO DIGITAL

2005



2007

- Amigo do 21° BPM



2006

- Último ano de distribuição do sopão
- Criação do Galpão para atividades da Comunidade
- Reconhecimento dos Direitos Humanos da UNESCO
- Prêmio Direitos Humanos no RS
- Reconhecimento da Fundação Pensamento Digital
- Almoço com o Prefeito de Porto Alegre
- Primeiro dia da Solidariedade na Praça em Belém Novo

2004

- Funda-se o Núcleo Comunitário e Cultural Belém Novo

2008

- 1º Espetáculo final de ano

2009

- Lançamento do Projeto Apoio Escolar
- Primeira Visita do Sr. Klaus Gerdau Johanpeter



- Ampliação do Prédio para Atividades
- Assume como Gestor o Ten. Medina



- Certidão de utilidade pública estado do Rio Grande do Sul
- Decreto nº 53315 medalha estrela de reconhecimento da brigada militar
- Lançamento do livro "o abc da vida" na feira do livro, escrito por alunos do projeto construindo através da alfabetização em parceria com Instituto Cyrela.

2010

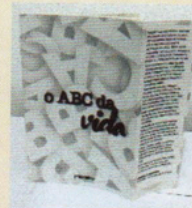
- Medalha cidade de Porto Alegre
- Espetáculo de final de ano- escurinho do cinema- Sociedade Hebraica
- Cel. Batista assume como Presidente

- Diploma de honra ao mérito da Câmara de Vereadores de Porto Alegre
- O NCC Belém foi citado no livro "ong transparência como fator crítico de sucesso"
- 10 Anos de serviços prestados a comunidade- homenagem recebida pelo piquete Nena Barulho
- Ampliação dos projetos sociais em parceria com a FASC

2012

2014

2016



2017

2011

- Reforma parte Extrema do Ncc Belém
- Espetáculo – Homenagem aos músicos Brasileiros - Dante Barone

2013

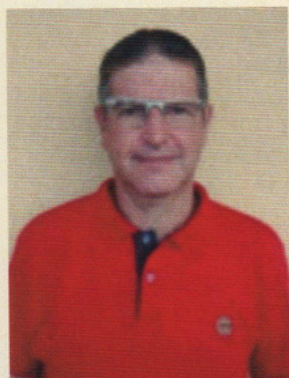
- Espetáculo de final de ano-Volta ao mundo – Salão da Paróquia Belém Novo

2015

- Prêmio Parceiros Voluntários- gestão
- Prêmio Parceiros Voluntários case espetáculo final de ano
- Lei nº 11816, utilidade pública municipal
- Lei nº 11.810 30/3/15 - Aprovado para calendário municipal o espetáculo de final de ano

- Certificado ADVB-RS como finalista do Top de Marketing na Categoria Top Desenvolvimento Social

Transformação de um propósito em bons resultados



Para a transformação acontecer precisamos alinhar cinco importantes pontos de uma Gestão Eficaz: Gestão de Recursos Humanos, Financeira, Logística, Marketing e a Estratégica.

O NCC Belém, através da sua Diretoria, Colaboradores e Voluntários, trabalha com as ferramentas de gestão na elaboração do Mapa Estratégico, contando com o apoio conjunto de uma empresa especializada, a Qualitin, visando melhores resultados.

“O que pode ser medido, pode ser melhorado”

Peter Drucker

Todos os envolvidos no processo foram capacitados para utilizar a ferramenta, como por exemplo Pareto e gráficos, entre outros, sempre apresentando seus resultados a cada mês. Assim sendo trabalhado em conformidade com o plano de ação para melhorias conforme demonstrado nos gráficos de desempenho, conseguimos medir número de evasão, atendimento e frequência, ou seja, eficiência e eficácia como resultado final.

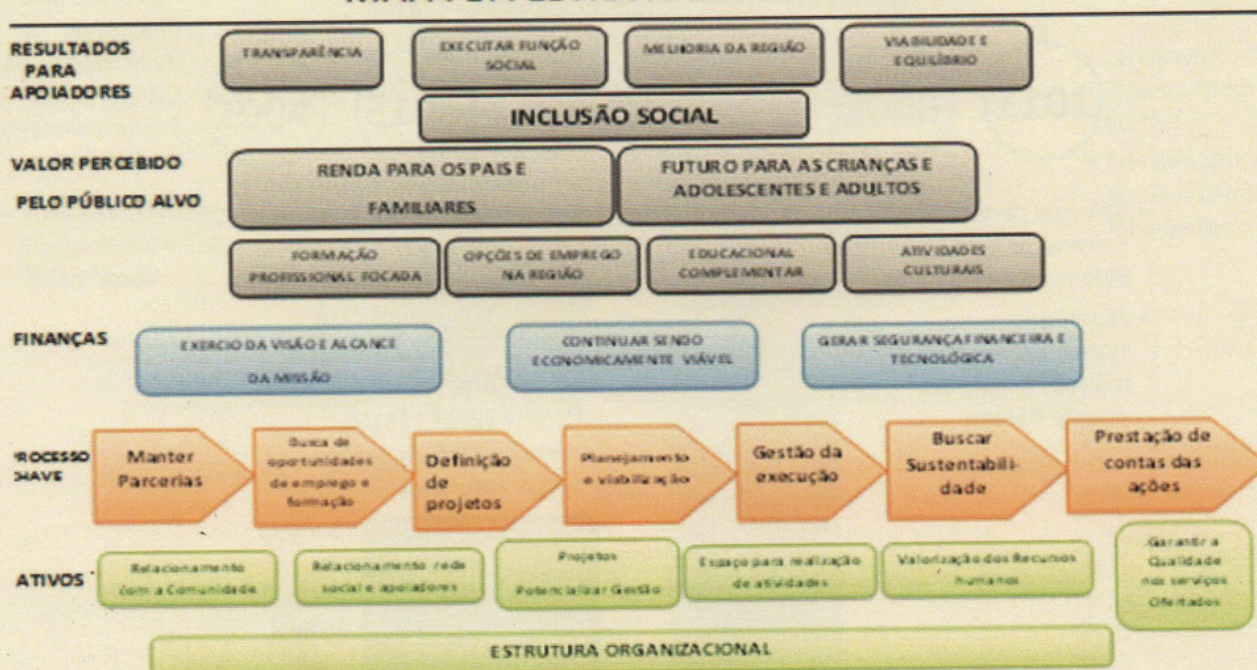
Além de mobilizar e articular toda a equipe de trabalho, bem como os segmentos da comunidade, valorizamos, com isto, nosso Capital Social.

Sobre planejamento Estratégico podemos citar Peter Drucker: “Planejamento de longo prazo não lida com decisões futuras, mas com um futuro de decisões presentes”.

Carlos Augusto Medina

1ºTen.RR. GESTOR ADM.

MAPA DA ESTRATÉGIA 2014 - 2018



Ballet: Oferecemos o Ballet Baby Class, Iniciante e Intermediário. O Ballet tem como objetivo aperfeiçoamento da postura correta, musicalidade, alongamento e flexibilidade, coordenação dos movimentos, conhecimento da nomenclatura básica, execução da aula de barra completa, conhecimento dos movimentos de aula de centro, experimento de outros ritmos e técnicas de dança e apresentação pública de sequências coreográficas.



Dança Flamenca: As origens do Flamenco remontam às culturas cigana e moura, com influências árabes e judias. Hoje em dia é um dos maiores símbolos da cultura espanhola. Entre os muitos benefícios da dança estão a postura perfeita, queima de calorias, o aumento da elasticidade e flexibilidade e o desenvolvimento da consciência corporal. Além disso, os praticantes da dança ganham agilidade e grande capacidade de expressão. Os benefícios do flamenco vão além do físico, auxiliando a desbloquear emoções, liberar as tensões e o stress do dia-a-dia, trabalha a autoconfiança e a desinibição. Durante as aulas, o aluno desenvolve musicalidade e ritmo, aprende a se movimentar junto com a música, marcando o compasso com pés e palmas fortes no tempo certo. Nas aulas trabalhamos teoria, técnica e coreografia.

Hip Hop: A dança hip hop refere-se aos estilos de danças sociais ou coreografados relacionados à música e à cultura hip hop. Isto incluiu uma grande variedade de estilos. O que diferencia a dança hip hop de outros tipos de dança é o freestyle e os seus dançarinos frequentemente estarem envolvidos em batalhas - competições de dança formais ou informais. Sessões informais e batalhas de freestyle são geralmente realizadas em uma Saifer, um espaço de dança circular que se forma naturalmente quando a dança inicia. Os três elementos - freestyle, batalhas e Saifers - são os componentes da dança hip hop.

Jazz: O Jazz Dance é uma das mais importantes formas de se expressar artisticamente, recebendo modos de diversos outros estilos e princípios técnicos do ballet e dança contemporânea. O Jazz é uma forma de expressão pessoal criada e sustentada pelo improviso.

Karatê: O karate é uma arte de auto defesa, onde o objeto principal é a formação do caráter do praticante. Vinda do Japão, essa arte consiste em técnica de defesa e ataque com braços e pernas. Lembrando sempre que os movimentos aprendidos no karatê jamais devem ser usados fora do local de treinamento, a não ser que seja para a defesa da vida. O praticante de karatê deve ser um exemplo de caráter e respeito!

Ritmos Infantis: A execução de passos coreografados, repetidos dentro de um método e com orientação profissional, proporciona diversos benefícios para a saúde física e mental. Para as crianças a dança pode ativar e desenvolver capacidades positivas que lhe acompanharão pelo resto da vida. A criança que dança trabalha a musculatura, fortalecendo-a, estimula a coordenação motora, flexibilidade, postura, tem maior consciência corporal, noções de espaço, além de melhorar sua integração social. Musicalidade, ritmo e criatividade também estão entre os ganhos. O aprendizado da dança deve integrar o conhecimento intelectual e criatividade.

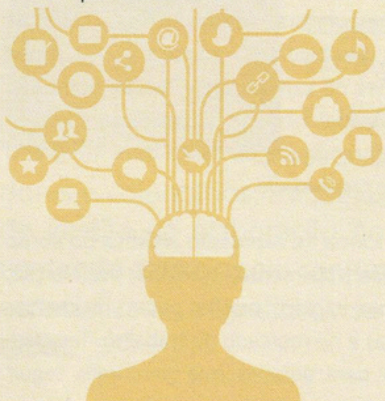
Teatro: O teatro é uma forma de expressão artística do corpo e da alma, ajuda no desenvolvimento, trabalha desinibição, contribui para o raciocínio rápido, auxilia para um melhor desempenho em entrevistas e no mercado de trabalho. Também é uma porta de entrada para aqueles que procuram seguir carreira como ator ou atriz.

Violão: A Oficina de Violão trabalha todas as potencialidades do instrumento. Desenvolve no aluno habilidades gerais e específicas relacionadas à musicalidade com o foco na execução musical com violão. O curso buscará apresentar ao aluno a maior diversidade de estilos musicais e suas interações para que cada aluno possa ser direcionado àquele com que mais se identificar. É voltado aos alunos com pouco ou nenhum conhecimento do violão e da música. Tem como objetivos o ensino das técnicas básicas, desenvolver a percepção musical e criar repertório.

Zumba: Zumba é um exercício físico aeróbico baseado em movimentos de danças latinas, como o merengue, a cumbia, a salsa, reggaeton, entre outros. Em uma aula de Zumba são trabalhados: abdômen, glúteos, pernas, cintura, braços, quadril, panturrilhas e etc. Alguns dos seus benefícios são: queima de 500 a 1000 calorias em uma aula, tonifica o corpo, fortalece ossos e músculos, melhora o equilíbrio, reduz dores, melhora a memória e a atenção, melhora seu humor e autoestima, ajuda a limpar o acúmulo de colesterol, melhora a circulação, aumenta a eficiência dos sistemas cardiovasculares e respiratórios entre muitos outros. Os programas regulares de Zumba envolvem danças latinas animadas e alegres.

Apoio

O Apoio Educacional atende alunos no turno inverso às aulas escolares tem por objetivo contribuir no aprendizado e reforçar os conteúdos de matemática e português ensinados na escola. Os alunos são divididos em turmas pelas séries em que estão matriculados, para melhor adequação dos conteúdos a serem reforçados, melhorando assim o desempenho escolar.



Informática Básica:

O curso de informática visa a cidadania, promovendo conhecimento de informática e cidadania para a comunidade. São ensinados os conteúdos dos softwares abaixo citados, capacitando o aluno a ter domínio básico das ferramentas:

- Windows;
- Word;
- Excel;
- PowerPoint.

Informática Intermediária

Direcionado aos alunos que concluíram o curso de informática básico ofertado pelo NCC Belém, visa a cidadania e promove conhecimento mais amplo dos softwares à comunidade. São ensinados conteúdos mais avançados dos softwares do módulo básico, capacitando o aluno a ter domínio das ferramentas dos softwares a seguir:

- Word;
- Excel;
- PowerPoint.





Manicure e Depilação

Objetivo: Contribuir para redução do desemprego através da capacitação profissional, tanto técnica como de gestão de negócio próprio.

Objetivos específicos:

- Facilitar o reconhecimento da Lei Maria da Penha;
- Estimular a abertura de seu próprio negócio, através do empreendedorismo;
- Desenvolver a autoestima;
- Promover o aprendizado em sala de aula e informar para a possibilidade transmissão de doenças, na má utilização dos equipamentos;
- Incentivar e capacitar para o domínio do equipamento e ferramentas a serem utilizadas no trabalho.
- Trabalhar a depilação assegura o desenvolvimento de competências técnicas que serão necessárias para o exercício da profissão, contando com seu conteúdo programático com técnicas tradicionais e inovadoras, que têm alta demanda no mercado.

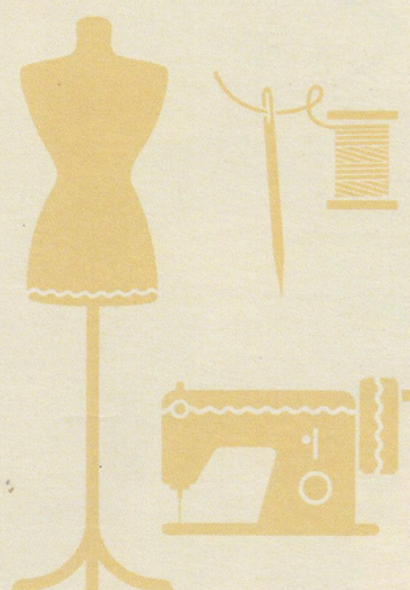
Corte e Costura

Capacitar o aluno a modelar e montar peças básicas de confecção feminina, corte, costura e acabamento visando à qualidade na produção do vestuário. O curso engloba aulas teóricas e práticas. O aluno vivencia o processo de modelar e confeccionar peças do vestuário: traçar moldes, riscar e cortar o tecido, preparar as partes, fechar a peça. Todas estas atividades são orientadas pela professora.

- Traçar de bases de modelagem, utilizando técnicas de modelagem plana e ou modelagem universal (o aluno é quem escolhe o método), visando a preparação do molde para risco e corte do tecido;
- Riscar e cortar o molde e tecido por meio de técnicas de risco e corte, a fim de disponibilizar peças para o processo de confecção;
- Montar peças de confecção usando maquinários e acessórios necessários para operações específicas de costura e acabamentos, a fim de produzir peças de qualidade.

Tricô e Crochê:

O curso ensina técnicas múltiplas de pontos em tricô e crochê para confecção de peças de vestuário ou decoração, de acordo com a necessidade e possibilidade de cada aluna. Compartilhar as técnicas, desenvolver as habilidades motoras básicas para a confecção de materiais variados e explanar sobre o design e o acabamento dos trabalhos são os objetivos deste curso.





Artesanato

Almofadas Peroladas

Para confeccionar as peças, são usados tecido Oxford em várias cores, pérolas e linhas. A partir de moldes distribuídos pela professora, as alunas marcam os centímetros no tecido, para poderem desfiar e deixar a peça toda quadriculada e com isso poder marcar onde seria costurado. Após, as almofadas são costuradas e preenchidas com plumante. O objetivo da professora foi apresentar técnicas diferentes para as alunas agregarem, juntamente com seus conhecimentos, a possibilidade de uma futura geração de renda.

Pat Aplick

Essa técnica consiste na aplicação de imagens e tecidos sobre outros tecidos. Em geral, esse tipo de trabalho cria figuras com a ajuda de moldes e termocolante para estampar as mais variadas peças. O processo é mais simples do que parece, embora demande um pouco de habilidade manual.

Scrap Decor

É o uso da técnica de scrapbook na decoração de objetos que podem ser porta-lápis, porta-controles, caixas, quadros, painéis, etc. O conceito aplicado em MDF, Cartonagem, Abajur, entre outros. Para confeccionar uma peça com scrapdecor devemos usar sempre materiais livres de ácido, conhecidos como acid free, com ph neutro, como cola papeis, tintas etc, pois não irão amarelar com o tempo, e assim eternizar sua peça. Para uma peça ser considerada de scrapdecor devemos abusar papéis variados e incluir botões, flores, pó de emboss, linhas de bordar, cordão encerado e tecido.



Cursos

Trabalho Educativo

O trabalho educativo é um serviço de convivência e fortalecimento de vínculo (SCFV), que atende adolescentes com idade de 14 a 18 anos, três vezes na semana, no turno inverso da escola. É um convênio com a prefeitura municipal através da Fundação de Assistência Social e Cidadania (FASC).

Projeto em parceria com o Instituto Cyrela

Construindo Através da Educação (Biblioteca):

* Realizado em 2016 e 2017

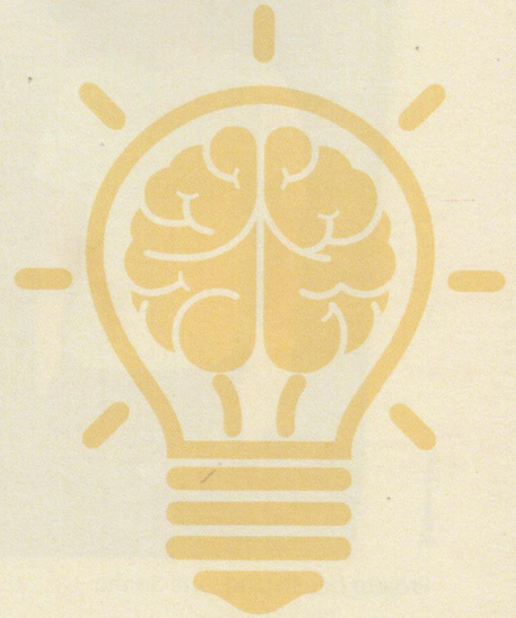
Objetivo: Contribuir para redução do analfabetismo funcional através do incentivo à leitura, à escrita e à interpretação de textos.

Cabeleireiro

Objetivo: Contribuir para a redução do desemprego através da capacitação profissional, bem como geração de renda e inserção no mercado de trabalho.

Objetivos específicos:

- Promover o reconhecimento da Lei Maria da Penha;
- Estimular a geração de renda;
- Desenvolver a autoestima
- Exercitar o aprendizado em sala de aula;
- Desenvolver e capacitar para o domínio das técnicas do curso.



PROJETOS

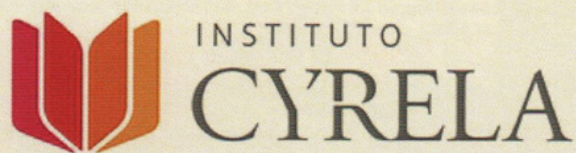


Projeto Construindo um Sonho



Projeto Pé Quente

PARCERIA ESTRATÉGICA



PRÊMIO DE DESTAQUE

Certificado ADVB



CERTIFICADO

O Conselho do Top de Marketing ADVB/RS certifica

Núcleo Comunitário e Cultural Belém Novo

como finalista do Top de Marketing ADVB/RS 2017 na categoria **TOP DESENVOLVIMENTO SOCIAL** em reconhecimento às suas boas práticas de marketing, baseadas em estratégias de mercado efetivas e em resultados positivos.

Porto Alegre, novembro de 2017

Alfredo Telecheas
Presidente do Conselho do Top de Marketing ADVB/RS

Sérgio Maia
Presidente de ADVB/RS

MÍDIA

RECORTE DE JORNAIS

EDUCAÇÃO



núcleo

Comunitário e Cultural de Belém Novo

O Núcleo Comunitário e Cultural Belém Novo, Entidade civil de direito privado, com patrimônio e administração próprios, constitui entidade beneficente, de interesse público, assistência social e sem fins lucrativos. É uma ONG desde 2004 e tem como principal Parceiro o Condomínio Terra Ville "Um Condomínio com Responsabilidade Social".

INSCRIÇÕES PARA O NOVO CICLO DE OFICINAS NCC BELEM

No dia 22 de maio, abrirão inscrições para as oficinas do NCC BELEM, as vagas serão destinadas a pessoas a partir de 04 anos sem limite máximo de idade que poderão participar de atividades, cursos e oficinas em

áreas distintas distribuídas nos três turnos (manhã, tarde e noite) para complementar a educação, cultura e ajudar na formação profissional visando à geração de renda. Informações pelo fone (51) 3264-0913.

VAGAS ABERTAS PARA JOVENS DE 14 A 17 ANOS



Foto: Divulgação NCC

O NCC Belém Novo realiza diversas atividades e oficinas que atendem a todas as idades

Estão abertas as vagas para adolescentes de 14 a 17 anos no NCC Belém. O Programa

Trabalho Educativo do Serviço convivência e fortalecimento de vínculos (SCFV), oferecerá dentre outras atividades educativas, aulas de informática e temas transversais. As aulas ocorrem nas manhãs de quartas e sextas-feiras das 09h às 11h30min.

NCC BELÉM NOVO, "PRATICANDO CIDADANIA, MULTIPLICANDO OPORTUNIDADES".

O NCC Belém novo está localizado na Av. Juca Batista, 7570 - Belém Novo e atende pelos fones (51) 32640913 e 32664494



O Núcleo Comunitário e Cultural Belém Novo, Entidade civil de direito privado, com patrimônio e administração próprios, constitui entidade beneficente, de interesse público, assistência social e sem fins lucrativos. É uma ONG desde 2004 e tem como Mantenedor o Condomínio Terraville "Um Condomínio com Responsabilidade Social".

Visita a 63ª Feira do Livro

Sabemos da importância da leitura na vida do ser humano. Ela permite que o indivíduo viaje pelo caminho da imaginação abrindo outros caminhos e possibilidades, proporcionando maneiras diferentes de ver o mundo.

A 63ª Feira do Livro de Porto Alegre é um dos maiores eventos culturais do Sul do Brasil, e nos possibilitou um encontro na tarde do dia 17 de novembro de 2017, onde o NCC Belém teve a honra de conhecer o autor dos livros: "Mamãe é um lobo" e "Até as princesas soltam pum" - Ilan Brenman, momento enriquecedor e de aproximação. Pois o fato de termos o contato pessoal com o autor de duas das obras que trabalhamos com nossos alunos, é de extrema importância para criarmos vínculo e gosto pela literatura.

Agradecemos a Câmara do livro, por disponibilizar um ônibus de forma gratuita e a possibilidade de adquirirmos livros da banca da Editora Cassol, proporcionando aos alunos aquisição de algumas obras de sua escolha e preferência.



Crianças puderam conhecer o escritor Ilan Brenman

II Sarau Literário NCC Belém



Sarau promoveu a integração de uma forma descontraída e criativa

Fechamos o mês de outubro ontem com II Sarau Literário. O evento teve como objetivo oferecer um conjunto de atividades culturais com intuito de estimular o potencial criativo dos alunos, despertando-os para o prazer da leitura, escrita, oralidade e expressividade. Foi um momento onde compartilhamos com nossa comunidade, conhecimentos e descobertas. O Sarau propagou as múltiplas ideias, opiniões e talentos, fortalecendo a identidade de cada aluno e, além disso, promovendo a integração de todos de forma descontraída e criativa.

Agradecemos a participação do Apoio Educacional, Biblioteca com a participação dos alunos da Escola Neyta Ramos, oficinas de Ballet (Voluntária Samara), violão (voluntário Fernando) da Cia. Lúdica que interagiu com nossos convidados: alunos, voluntários e comunidade em geral que nos prestigiaram com sua presença.

Novembro azul



NCC também na causa Novembro Azul

O mês de novembro marca as campanhas de conscientização sobre a doença que mais afeta a população masculina. O NCC Belém também abraça esta causa!



O NCC Belém está aceitando currículos para Instrutor de Informática.

Enviar para secretaria@nccbelem.org.br.
Maiores informações pelo fone (51) 3264-0913.

VAGAS PARA OFICINAS DE VERÃO

Inscrições na secretaria. 20 vagas em cada oficina:

- Projeto verão: Quinta feira das 13h30 às 16h | de 09 a 13 anos
- Ballet: Terça feira das 17h às 18h | de 06 a 12 anos
- Hip hop: Sexta feira das 14h às 16h | a partir de 06 anos
- Jazz: Terça feira das 16h às 17h | de 06 a 15 anos

Informe: O Brick Brechó do NCC Belém continuará aberto nos meses de janeiro e fevereiro, em horário comercial.

VISITA À DE SÍRIUS

No dia 11 de janeiro, alunos do projeto Construindo Profissionais da Beleza, Cabeleireiro, foram conhecer a De Sírius, fábrica de cosméticos capilares e colorações.

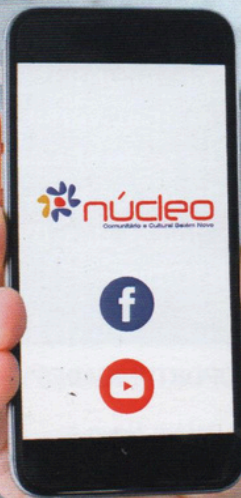
Foto: Divulgação NCC



Fábrica de cosméticos abriu suas portas para os alunos do NCC

Mídia institucional e mídia social

Acompanhe nossas atividades



ncc.belem



NCC Belem

BALANÇO SOCIAL

NUCLEO COMUNITARIO E CULTURAL DE BELEM NOVO
CNPJ: 07.131.710/0001-88

BALANÇO PATRIMONIAL ENCERRADO EM 31 DE DEZEMBRO

	31/12/2017	31/12/2016
ATIVO		
ATIVO CIRCULANTE	125.674,58	78.706,04
Caixa e Equivalentes de Caixa	122.257,65	76.735,78
Caixa	2.045,86	354,88
Bancos Conta Movimento	12.324,72	11.500,87
Aplicações	107.887,07	64.880,03
Créditos	22,50	1.247,40
Despesas Antecipadas	0,44	722,86
Outros Créditos		
Créditos de Funcionários	3.393,99	
NÃO-CIRCULANTE	212.264,58	219.770,69
Imobilizado	212.264,58	219.770,69
TOTAL DO ATIVO	337.939,16	298.476,73
PASSIVO		
PASSIVO CIRCULANTE	60.036,49	56.889,81
Fornecedores	7.513,75	1.145,16
Obrigações com pessoal	52.061,49	3.414,71
Provisão férias		39.696,33
Obrigações Sociais/Fiscais	461,25	12.177,13
Outros Débitos		456,48
PATRIMÔNIO SOCIAL	277.902,67	241.586,92
Superávit Acumulado	235.184,92	167.597,12
Superávit/Déficit do Exercício	36.315,75	57.587,80
Reserva de doações	16.402,00	16.402,00
TOTAL DO PASSIVO	337.939,16	298.476,73

	31/12/2017	31/12/2016
RECEITA ORDINÁRIA	882.158,54	913.956,83
Terra Ville	655.089,60	578.895,00
Fundação Empresarial	20.000,00	60.000,00
Funçananga	5.922,31	72.361,73
Pessoas Físicas	69.513,83	14.955,56
Pessoas Jurídicas	16.714,77	117.977,30
Receita com nota fiscal Gaúcha	3.466,30	
Receitas FASC	83.089,68	66.279,24
Receitas Brechó	6.776,75	2.688,00
Receitas Livros	2.467,50	800,00
Receitas Brique	597,80	
Trabalho Voluntário	18.320,00	
DESPESAS OPERACIONAIS:	(477.179,06)	(505.088,76)
Despesas Artístico/Cultural	(44.215,95)	(49.633,79)
Despesas Educacionais	(189.640,71)	(220.953,21)
Despesas Funcionária	(3.040,38)	(3.115,74)
Despesas Profissionalizante	(62.672,73)	(56.735,48)
Pessoal Operacional	(111.495,79)	(69.464,13)
Trabalho Educativo	(66.113,50)	(77.186,41)
DESPESAS ADMINISTRATIVAS	(868.463,73)	(931.280,27)
Pessoal	(185.935,93)	(181.834,38)
Ocupação (Telefone, Energia e Seguro)	(25.683,40)	(22.980,30)
Materiais de Consumo	(17.557,43)	(8.464,10)
Materiais de Conservação	(10.114,43)	(1.146,96)
Honorários Profissionais	(64.175,84)	(66.137,24)
Outras Despesas	(23.007,68)	(36.168,94)
Informática	(1.998,05)	(2.690,92)
Eventos	(3.168,78)	(3.785,28)
Depreciação	(19.476,90)	(19.249,22)
Impostos e Taxas	(1.894,31)	(7.927,91)
Resultado de operações financeiras	7.183,36	(52,77)
Outras receitas/despesas	(4.494,34)	(842,25)
Trabalho Voluntário	(18.320,00)	
SUPERÁVIT/DEFICIT LÍQUIDO DO EXERCÍCIO	36.315,75	57.587,80
	0,00	

	31/12/2017	31/12/2016
Saldo Início Exercício	241.586,92	167.597,12
(-) Superávit (Déficit) do exercício	36.315,75	57.587,80
(+) Doações Patrimoniais		16.402,00
Saldo Final Exercício	277.902,67	241.586,92

	31/12/2017	31/12/2016
Fluxo de Caixa das Atividades Operacionais	36.315,75	57.587,80
Superávit/Déficit do Exercício	19.476,90	19.249,22
Ajustes por:	12.385,16	4.662,89
Depreciação	4.494,34	842,25
Provisão de férias		(2.169,09)
Baixa Imobilizado	722,42	64,42
Variações nos ativos e passivos	6.388,59	(11.343,37)
Redução (Aumento) de Créditos	(3.414,71)	(402,04)
Redução (Aumento) de Despesas Antecipadas	(11.715,98)	276,89
Aumento (Redução) de Fornecedores	(456,48)	256,48
Aumento (Redução) de Obrigações Sociais/Fiscais	61.987,00	71.194,54
Aumento (Redução) de Outros Débitos		
Fluxo de Caixa das Atividades de Investimentos	(16.465,13)	(2.484,83)
(-) Aquisição de Bens do Ativo Imobilizado		
(+) Doações Patrimoniais		
Fluxo de Caixa das Atividades de Financiamento	(16.465,13)	(2.484,83)
Aumento (Redução) Líquida de Caixa e Equivalente de Caixa e Equivalente de Caixa e Equivalente de Caixa no início do exercício	45.521,87	68.709,71
Caixa e Equivalente de Caixa no fim do exercício	76.735,78	8.026,07
Caixa e Equivalente de Caixa no início do exercício	122.257,65	76.735,78

4. Imobilizado

Taxas anuais de depreciação - %	2017		2016	
	Depreciação acumulada	Líquido	Depreciação acumulada	Líquido
10	11.851,65	6.786,57	17.065,08	4.977,73
10	39.485,06	23.820,93	115.654,13	21.042,76
4	222.335,99	168.975,35	53.380,64	177.868,79
20	16.402,00	7.097,68	9.304,34	10.378,10
20	12.565,02	3.370,98	9.194,04	5.503,31
10	2.222,23	2.203,09	119,14	
	306.861,95	212.264,58	(94.997,37)	219.770,69

3. Patrimônio social/A conta Patrimônio Social é constituída pelo acréscimo dos superávits e pela e pela diminuição dos déficits apurados anualmente.

Notas explicativas às Demonstrações Financeiras 31 de dezembro de 2016 (em reais)

1. Contexto operacional: O NÚCLEO COMUNITÁRIO E CULTURAL DE BELEM NOVO, com sede própria na rua Juca Batista, n.º 7570, bairro Belém Novo, Porto Alegre, RS, fundada em 24 de agosto de 2004, é uma sociedade civil de interesse público, beneficente de assistência social, sem fins lucrativos. O Núcleo Comunitário e Cultural de Belém Novo, inspirado nos ideais de solidariedade humana, tem por fim principal promover ações sociais e culturais que visem o auxílio e o aumento da auto estima para as parcelas carentes da comunidade de Belém Novo e arredores, contribuindo para o desenvolvimento sustentável e integrado destas comunidades, buscando o crescimento econômico, a justiça social e o respeito ao meio ambiente, através do incentivo à ações de promoção da cidadania, geração de renda e desenvolvimento comunitário, proporcionando acesso à atividades de ensino profissionalizante, atividades lúdicas, recreativas, biblioteca e alimentação, bem como outras a serem elaboradas.

2. Apresentação das demonstrações financeiras: Demonstrações Financeiras foram elaboradas e estão apresentadas em conformidade com as práticas contábeis adotadas no Brasil e pelas Normas Brasileiras de Contabilidade em consonância com a NBC T 10 - dos Aspectos Contábeis Específicos em Entidades Diversas, item 10.19 - Entidades sem Finalidade de Lucro, em conformidade com as resoluções do Conselho Federal de Contas e resoluções do CFC e resoluções do CRC e resoluções do Conselho de Entidades Contábeis Orientadoras emitidos pelo Comitê de Pronunciamentos Contábeis - CPC, destacando-se a NBC TCG 1000 - NBC T 19.4.

3. Principais práticas contábeis: Caixa e equivalentes de caixa - é representado por depósito em caixa, depósitos bancários e aplicações financeiras de curto prazo, de alta liquidez. Direitos e obrigações - Os direitos e obrigações estão demonstrados pelos seus valores atualizados na data do balanço, atendendo ao critério de realização e ou liquidação. Receitas e Despesas - As receitas e despesas são apropriadas obedecendo ao regime de competência. Ativo não circulante - O Imobilizado está demonstrado ao custo de aquisição, combinado com depreciação pelo método linear, às taxas anuais mencionadas na Nota 4, que leva em consideração a vida útil econômica dos bens.

Auditoria e Assessoria Contábil Chaves Borsa LTDA



De pé da esquerda para direita:

Izabel Cristina da Silva Pereira - Pedagoga, Michele Fernandes Godois Porte – Recepcionista, Graziela Nunes Silva – Coordenadora de Projetos Sociais, Selsiane Ouriques- Educadora, Janaína Pedroso Otoni- Educadora, Gisiane Schneider- Educadora, Rosani de Brito da Silveira- Secretária, Gabriella de Andrade- Auxiliar Financeiro, Ana Paula Duarte Homem Pinto – Educadora de Projetos Sociais, Guilherme da Silva do Amaral- Auxiliar Administrativo, Carlos Augusto Medina – Gestor Administrativo e Gerson Patrício Ramos dos Santos- Auxiliar de Serviços Gerais.

Agachados: Priscila Silva dos Santos- Auxiliar Financeiro, Lara dos Santos- Auxiliar Financeiro e Anderson Soares Garigan- Auxiliar Administrativo

Diretoria Voluntária

- 1. Antero Batista de C. Homem**
Presidente Voluntário
- 2. Antonio Marcos Cidade Bevonesi**
Vice-Presidente Voluntário
- 3. Werno Edwin Lunge**
Diretor Financeiro Voluntário
- 4. Silvio Henning Wiren Tichauer**
Diretor de Patrimônio Voluntário
- 5. Ernesto Oderich Sobrinho**
Diretor Operacional Voluntário

